

УКРАЇНСЬКЕ
ТОВАРИСТВО
ОХОРОНИ
ПАМ'ЯТНИКІВ
ІСТОРІЇ
ТА КУЛЬТУРИ
ЛЬВІВСЬКА
ОБЛАСНА
ОРГАНІЗАЦІЯ

ВИДАВНИЦТВО
«КАМЕНЯР»

СКАРБИ НАРОДНІ

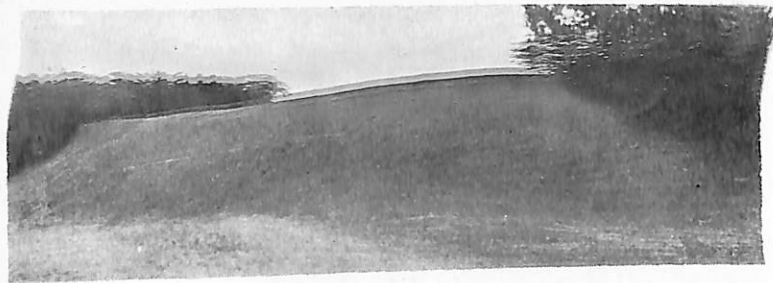
О Л Е К С І Й Р А Т И Ч

СТАРОДАВНІЙ
ПЛІСНЕСЬК

✻

Л Ъ В І В 1 9 7 2

РОЗПОВІДЬ
ПРО ПАМ'ЯТКУ АРХЕОЛОГІЇ VII—XIII ст. --
НАЙБІЛЬШИЙ ЗА ТЕРИТОРІЄЮ
РЕМІСНИЧИЙ І ТОРГОВИЙ ЦЕНТР
КИЇВСЬКОЇ РУСІ



Недалеко від села Підгірців на Львівщині в ярах і лісах гір Вороняків загубилися будинки хутора Пліснеська. Зі Львова можна дістатися туди двома шляхами: через Буськ, Олесько або через Куровичі, Золочів, Сасів.

Кращий перший шлях. Якщо їхати ним, то вже за Олеськом бачимо на крутосхилі одного з пагорбів Вороняків підгорецький замок XVII ст., північний його фасад. Проїхавши ще трохи, повертаємо праворуч, під гору, на Золочівське шосе — і за кілька хвилин ми вже в Підгірцях.

При самій дорозі — довга присадкувата будівля колишнього заїжджого двору XVIII ст. Поруч — простора галявина, а за нею простяглась замкова алея, на зеленому тлі якої золотиться скульптура радянського солдата. Він прикляк на могили своїх побратимів,



Замок у Підгірцях



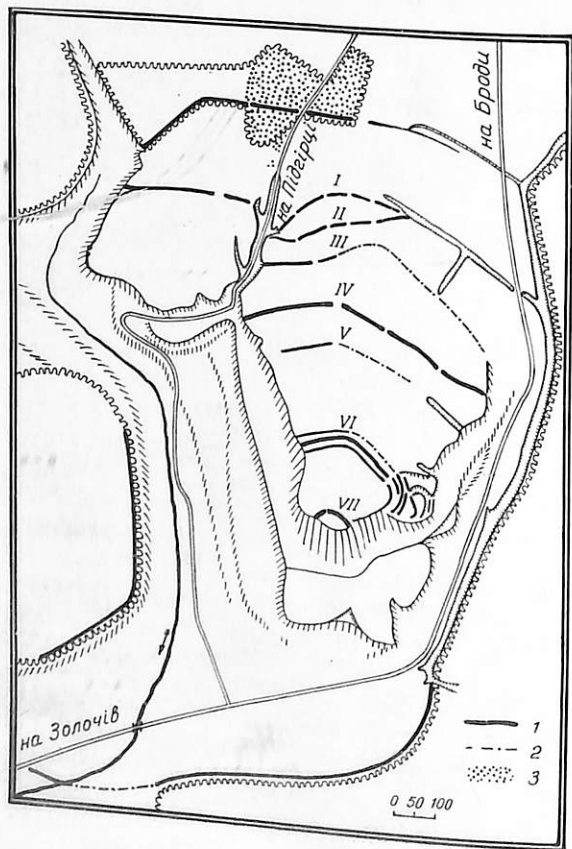
Заїжджий двір XVIII ст.

що загинули в 1941—1945 роках у боях за визволення рідного краю від німецько-фашистських загарбників.

Від західних мурів замку стрімко збігає стежка до старенької дерев'яної церкви, що є пам'яткою української народної архітектури XVIII ст.

Недалеко від церковного цвинтаря розкинула свої буйні віти старезна липа, яка пам'ятає часи, коли через село двічі переходило славне воїнство Богдана Хмельницького. Звідси до хутора Плісеська можна дійти за якихось двадцять хвилин.

Пагорби Вороняків зеленіють густими змішаними лісами, а у видолинках розстелились килими запашних трав. Будівлі хутора (їх близько 20) розташовані в яру, що простягається з заходу на схід. Між хатами в'ється безіменний струмок. Серед зелені багатієвих дерев здалеку видно муровані стіни колишнього монастиря і церкви. А ось і плато, що розкинулось між Підгірцями і Плісеськом. Тут збереглися до наших днів фортифікаційні вали і кургани давньоруського поселення.

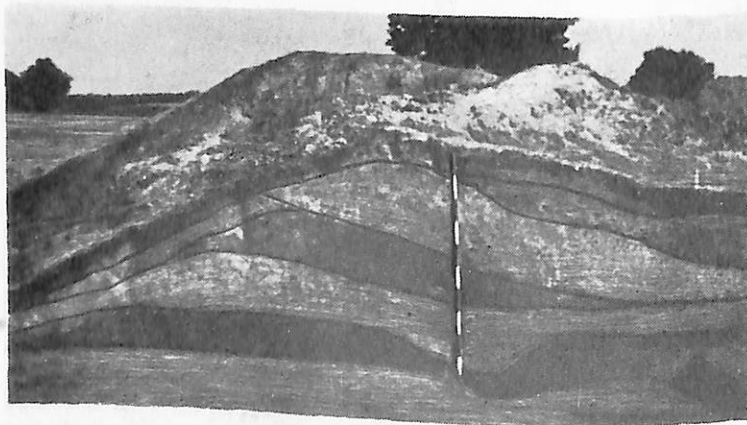


План
стародавнього
Пліснеська
за М. Кучерею.
1 — вали,
2 — сліди валів,
3 — могильники.



Розкопувальні роботи (1945—1949 рр.)

Письмові відомості про стародавній Пліснеск скупі, тому вирішальне значення для вивчення його минулого мають археологічні дослідження. У письмових джерелах стародавній Пліснеск згадується тричі: в літописних записах за 1188 і 1233 роки і в «Слові о полку Ігоревім». У першому записі говориться про те, що волинський князь Роман Мстиславович вислав у Пліснеск військо, щоб вигнати звідти галицьких бояр і їх союзників — угорських феодалів.



Розріз насипного валу

Другий запис повідомляє про похід на Плісеськ князів Данила Галицького й Олександра Белзького та про їхню перемогу над боярами Арбузовичами. В «Слові о полку Ігоревім» про Плісеськ згадується в тій частині поеми, де автор розповідає про зловіщій сон князя Святослава перед невдалим походом руських князів на половців. Автор «Слова» згадав також окремі Плісеські урочища. Назви їх у трохи зміненому звучанні збереглись до наших днів (Кисані — Кисарки — Кицарки).

З стародавнім Плісеськом, з його багатовіковою історією пов'язується багато легенд і переказів. Так, в одному з переказів йдеться про княжну Олену, яка нібито заснувала в Плісеську монастир. Легендарна Олена була сестрою Белзького князя Олександ-

ра Всеволодовича. Цікаво, що зміст переказу підтверджується написом на кам'яній плиті в монастирській церкві, побудованій у 1706 році. Запис цей гласить, що монастир вперше заснувала в 1180 році княжна Олена Всеволодівна. Існує ще переказ про те, що княжна загинула героїчною смертю під час нападу на Плісеськ половецьких орд. Місцеві жителі цю частину Плісеська, де нібито загинула княжна, називають Олениним парком.

Стародавній Плісеськ здавна привертав увагу різних скарбощукачів і любителів старовини. Перші розкопки проводились тут ще в 1810 році. Треба сказати, що розкопування городища і курганів людьми, які майже не мали потрібної наукової підготовки і навіть не ставили перед собою дослідницьких завдань, призводило до знищення цієї цінної археологічної пам'ятки.

З встановленням на західноукраїнських землях Радянської влади в Плісеську почались планомірні наукові дослідження. В 1940 році тут працювала експедиція Львів-



Горшки VII—VIII ст.

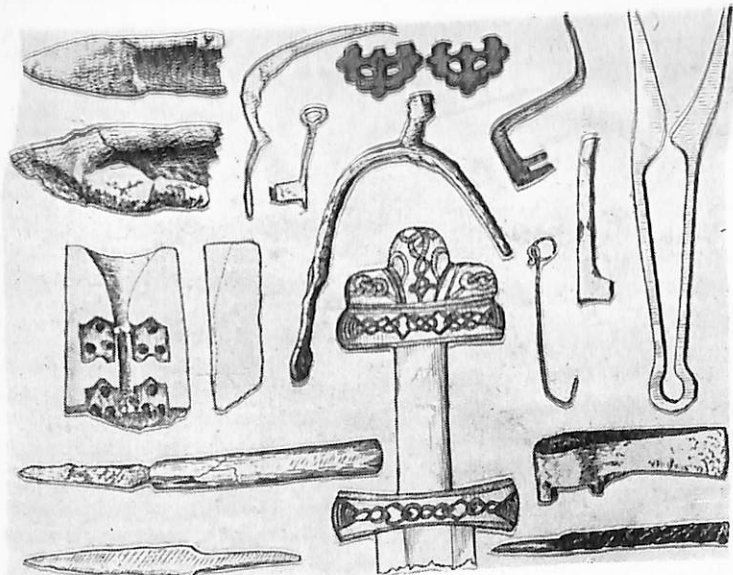


ьського державного університету, в 1945—1949 роках — Львівського відділу Інституту археології АН УРСР, а в 1953—1954 роках — Інституту археології АН УРСР. Починаючи з 1970 року, на городищі ведуться розкопки відділом історії первісного суспільства Львівського історичного музею. У процесі досліджень вивчено топографію стародавнього городища, систему його укріплень, відкрито 90 житлових і господарських споруд, розкопано 60 курганів, більше 150 ґрунтових поховань та виявлено багатий речовий матеріал.

Археологічними дослідженнями встановлено, що площа стародавнього Плісеська була овальною і займала близько 160 гектарів. Розташована на виступі плато верхня частина городища укріплювалась сімома рядами валів, нижня частина, розташована біля підніжжя плато, — одним рядом валів. Крім того, все городище було обведене спільним оборонним валом. На легкодоступних фронтальних напрямках споруджувались вали висотою 1,5—5 метрів, шириною 7—20 метрів, на важкодоступних бічних напрямках — нижчі, висотою до 0,5 метра, шириною 2 метри. На високих валах будувались заборони і башти, на низьких — частоколи. Найбільш ранні укріплення були споруджені тут під кінець X ст. на південному виступі плато. В насипі валу при розкопках виявлено три кам'яні кладки, розташовані паралельно одна до одної вздовж валу. Тут, очевидно, знаходилась башта. Вся оборонна система Плісеська оформилась остаточно в XII—XIII ст.

Стародавній Плісеськ був побудований за зразком інших міст Київської Русі і складався з дитинця, забудованого хоромами панівної верхівки, і з посаду, де проживали ремісники та торговці. В передмістях переважало сільське населення.

На території Плісеська розташовані три могильники і багато поодиноких поховань. Особливу увагу привертає курганий могиль-



Залізні вироби, бронзовий штамп і сланцева ливарна формочка для виготовлення прикрас

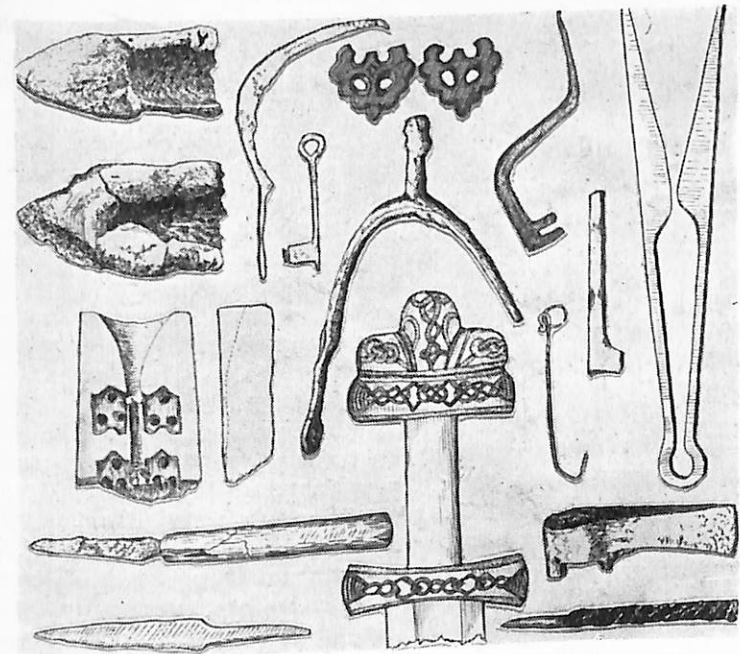
ник у лісі на північному заході від городища і на урочищі Поруби. При його розкопках виявлено декілька поховань дружинників. У дерев'яних зрубах біля кістяків лежали різноманітні поховальні

ського державного університету, в 1945—1949 роках — Львівського відділу Інституту археології АН УРСР, а в 1953—1954 роках — Інституту археології АН УРСР. Починаючи з 1970 року, на городищі ведуться розкопки відділом історії первісного суспільства Львівського історичного музею. У процесі досліджень вивчено топографію стародавнього городища, систему його укріплень, відкрито 90 житлових і господарських споруд, розкопано 60 курганів, більше 150 ґрунтових поховань та виявлено багатий речовий матеріал.

Археологічними дослідженнями встановлено, що площа стародавнього Пліснеська була овальною і займала близько 160 гектарів. Розташована на виступі плато верхня частина городища укріплювалась сімома рядами валів, нижня частина, розташована біля підніжжя плато, — одним рядом валів. Крім того, все городище було обведене спільним оборонним валом. На легкодоступних фронтальних напрямках споруджувались вали висотою 1,5—5 метрів, шириною 7—20 метрів, на важкодоступних бічних напрямках — нижчі, висотою до 0,5 метра, шириною 2 метри. На високих валах будувались заборони і башти, на низьких — частокולי. Найбільш ранні укріплення були споруджені тут під кінець X ст. на південному виступі плато. В насипі валу при розкопках виявлено три кам'яні кладки, розташовані паралельно одна до одної вздовж валу. Тут, очевидно, знаходилась башта. Вся оборонна система Пліснеська оформилась остаточно в XII—XIII ст.

Стародавній Пліснеськ був побудований за зразком інших міст Київської Русі і складався з дитинця, забудованого хоромами панівної верхівки, і з посаду, де проживали ремісники та торговці. В передмістях переважало сільське населення.

На території Пліснеська розташовані три могильники і багато поодиноких поховань. Особливу увагу привертає курганий могиль-



Залізні вироби, бронзовий штамп і сланцева ливарна формочка для виготовлення прикрас

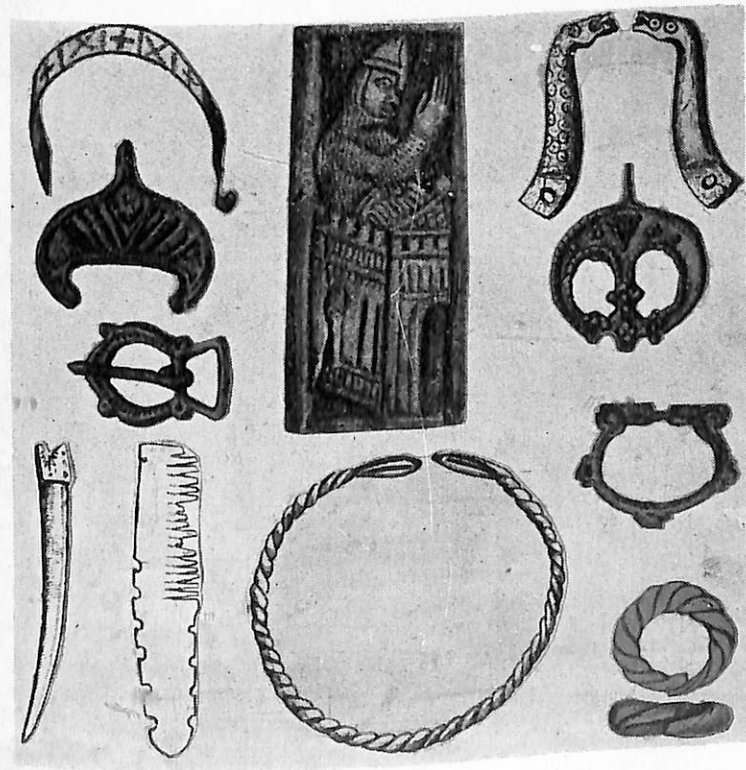
ник у лісі на північному заході від городища і на урочищі Поруби. При його розкопках виявлено декілька поховань дружинників. У дерев'яних зрубках біля кістяків лежали різноманітні поховальні

речі — мечі, кульчуги, сокири. При жіночих похованнях, як правило, знаходили золоті і срібні прикраси. Перепалені людські кістки, деревне вугілля, обпалені глина і камінці свідчать про те, що деякі поховання були кремаційними. При таких похованнях знаходили срібні кільця, залізні долота, кам'яні бруски та уламки посуду.

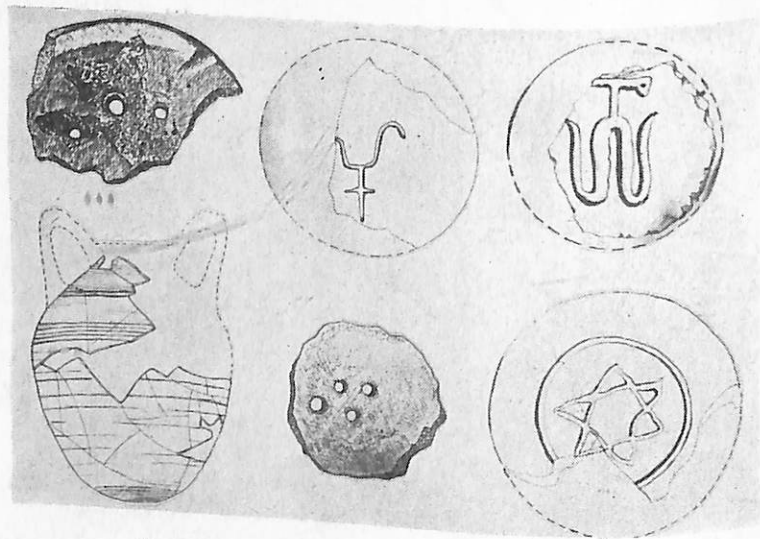
На дитинці розкопано близько 100 поховань, на посаді — понад тридцять поховань (обидва могильники безкурганні). Над п'ятьма могилами на дитинці і над двома на посаді залягали великі кам'яні плити. Біля кістяків у ґрунтових ямах (не накритих кам'яними плитами) знайдено бронзові вискові кільця, кручені і плоскі персні та скляний браслет. У підплитових похованнях знайдено порівняно багатший матеріал: куски парчевих стрічок, бронзові пряжки та гудзики з вушками. Могильники на дитинці і посаді відносять до другої половини XIII—XIV ст.

На дитинці і посаді виявлено 48 напівземлянок і простежено рештки 34 наземних будівель. Деякі з них були житловими приміщеннями, інші мали господарське призначення. Напівземлянки були прямокутними або квадратними. В деяких були сходи і сіни. В одному з кутів житла знаходились печі з каменю або вирізані в материковій глині. Черені печей викладались кам'яною вимостою, яка зверху обмазувалась глиною. У деяких житлах виявлено припичні ями, а в двох — рештки димоходів. Сліди наземних хат простежувались у вигляді обгорілих або зотлілих решток дерев'яних конструкцій та завалів глинобитних печей. На дитинці, а частково і на посаді розміщувались боярські палаци і культові споруди, долівки яких були викладені керамічними полив'яними плитками. Такі плиточки — досить часті знахідки при розкопках.

Археологічні матеріали дають змогу прослідкувати за поступовим розвитком Плісеська від поселення сільського типу до



Кістяні і бронзові вироби

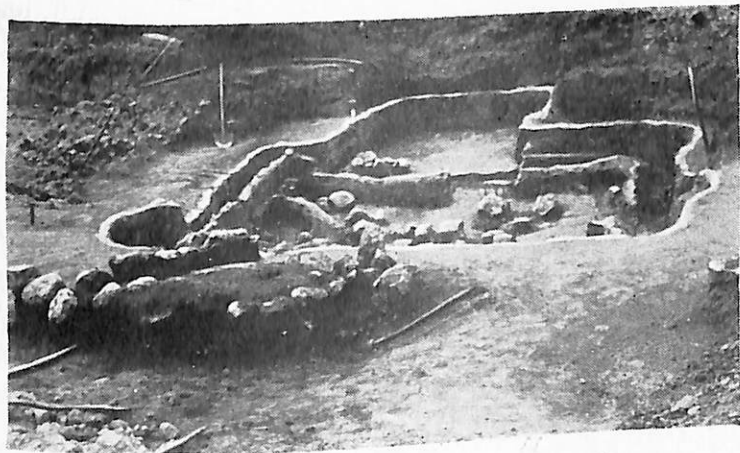


Миски-сиринці, амфора і виробничі марки-клейма на денцях горщиків

великого давньоруського міста в XII—XIII ст. В його історії виділяються чотири періоди — VII—VIII, IX—X, XI та XII—XIII ст.

У VII—VIII ст. Плісеськ був рідко забудованим поселенням загальною площею 10—12 гектарів. У напівземлянках проживали сім'ї селян-общинників. В той час розвиваються домашні промисли, виникають окремі ремесла — залізообробне, гончарне.

У IX—X ст. із зміцненням на Русі феодальних відносин територія Плісеська зростає до 160 гектарів. Головним заняттям меш-



Тут було колись житло

канців і надалі залишається землеробство і скотарство. Продовжують розвиватись домашні промисли і різні види ремесел. В Плісеську відбувався у той час інтенсивний процес привласнення феодами земель і закабалення селян.

В XI ст. населення Плісеська в зв'язку з частими феодальними війнами скупилось біля замкових укріплень. Забудування простору було дуже густе, але планомірне. Значно зросли масштаби і різноманітність ремесел.

У XII—XIII ст. Плісеськ стає містом у повному розумінні цього слова. Його територія знову зростає до 160 гектарів, завершується будівництво складної системи оборонних споруд. Житла



Вали стародавнього городища

набирають в основному наземного характеру. З'являються глинобитні печі з димоходами. Землеробство поступово відступає на другий план.

Основним заняттям більшості населення стає ковальство, гончарство, а також деревообробне, косторізне і каменорізне ремесла. Були серед плісеських ремісників і ювеліри. Матеріальна культура Плісеська набирає рис загальноноруської культури.

У 1241 році розквіт Плісеська був перерваний татаро-монгольською навалою. Місто зазнало майже повної загибелі. Однак не всі мешканці загинули. Ті, що врятувались, залишились жити в уцілених будівлях. Зруйновані і запустілі частини міста служили за кладовища. Тільки під кінець XIII ст. мешканці Плісеська розійшлись по навколишніх селах. До цього, можливо, спричинилися часті напади татар.

На рубежі XIV—XV ст. недалеко від Плісеська виникло село Підгірці, яке в XVII—XVIII ст. стало сильно укріпленою фортецею польських магнатських родів. Слід зазначити, що в епоху стародавньої Русі на території Підгірців існувало мале городище, яке разом з городищами у Сасові, Ушні і деяких інших населених пунктах входило в оборонну систему на підступах до Плісеська.

В який час на території стародавнього Плісеська, зокрема в його нижній частині, виникло нове поселення — хутір Плісеськ, поки що не встановлено. Проте деякі літературні джерела дають підставу вважати, що в XVI—XVII ст. там був відновлений монастир, а щойно пізніше біля монастиря виникло поселення, перейнявши стару історичну назву. Жителі сучасного Плісеська, який зараз є частиною села Підгірців, як священну реліквію бережуть стародавнє городище — пам'ятку, яка в наш час згідно з діючими радянськими законами стала всенародним надбанням.

902.6
Р25

Редактор
О. Цірох
Художнє оформлення
І. Плєсканка
Технічний редактор
Ц. Буркатовська
Коректор
М. Стахур

Ратыч Алексей Анисимович
ДРЕВНИЙ ПЛИСНЕСК
(На украинском языке)

Здано до набору 20/X-1971 р.
Підписано до друку 2/II-1972 р.
Формат 60×90^{1/24}. Папер. арк. 0,416.
Друк. арк. 0,833. Авт. арк. 0,289.
Видавн. арк. 0,602. БГ 10466.
Зам. 1160. Тираж 5000.
Папір крейд. Ціна 7 коп.
Видавництво «Каменяр»,
Львів, Підвальна, 3.
Друкоофсетна фабрика «Атлас»
Комітету по пресі
при Раді Міністрів УРСР,
Львів, Зелена, 20.